

# Gestion de versions DASSnet®

Version 2.5

## NOUVELLES FONCTIONNALITÉS

DMA - Dorlet Mobile Access (accès par Identifiants mobiles)

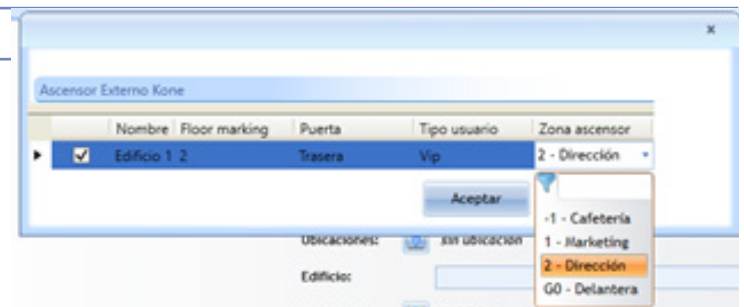
Permet le déploiement d'identifiants virtuels sur le smartphone de l'utilisateur pour une utilisation en tant qu'élément d'identification du contrôle d'accès et/ou du pointage. Compatible avec Android et IOS. Valable aussi bien pour des systèmes en ligne que pour des poignées sans fil et des fonctionnements BLE ou CCP. Déploiement simple d'identifiants par e-mail.

Dorlet Auto Updater

À partir de la version 2.5 de DASSnet®, les postes client sont automatiquement mis à jour lors de la mise à jour de la version du serveur.

Intégration avec les ascenseurs KONE

DASSnet® communique via des Webservices avec les serveurs de gestion du système d'ascenseurs Kone. L'objectif de l'intégration est d'indiquer à l'utilisateur (après avoir glissé sa carte dans un lecteur) vers quel ascenseur se diriger.



Le champ Date et Heure s'enregistre et s'affiche en quelques millisecondes

Activer/Désactiver chaque technologie de carte dans le lecteur en fonction de la licence

Certification du nouveau connecteur SAP

Enregistre automatiquement le CSN Desfire de la carte lors de l'enregistrement du SN DORLET.

Type de lecteur et version du firmware dans DASSnet®

Les versions et numéros de série des lecteurs et des unités de contrôle (UCA) sont enregistrés dans la base de

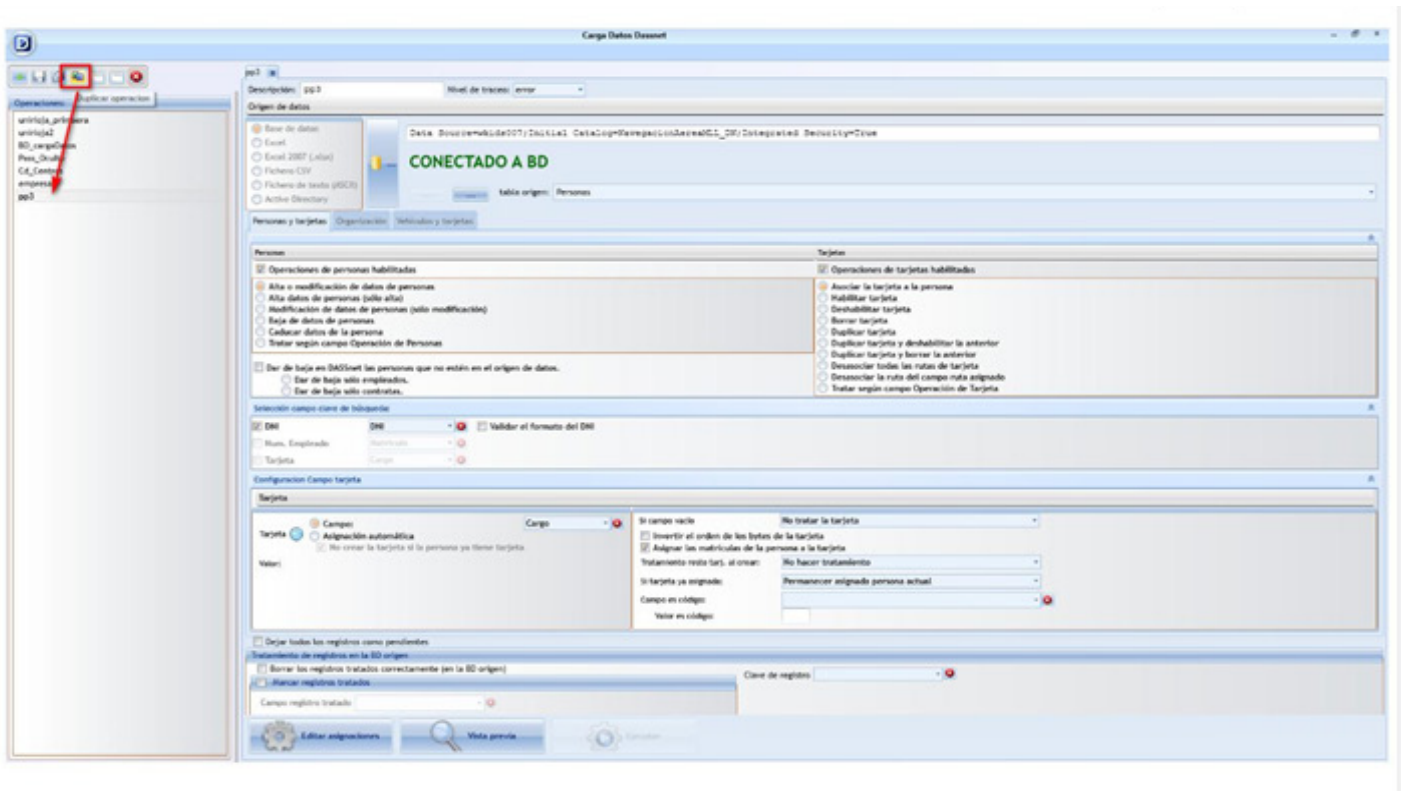
## Capture de l'empreinte DORLET®

Après la prise de l'empreinte, une fenêtre intrusive apparaît pour demander à l'utilisateur s'il souhaite enregistrer l'empreinte prise ou la précédente. L'utilisateur peut visualiser les deux empreintes en même temps et conserver celle de meilleure qualité.



## Chargement des données : Dupliquer configuration

Permet de générer un nouveau chargement avec les mêmes paramètres que le précédent. Exporte/Importe la configuration de l'opération de chargement des données depuis/vers un fichier .json.



## Entrée de visiteurs

Champs visiteurs configurables (visibles oui ou non). Tous les champs peuvent être cachés sauf :  
CNI, Noms, Prénoms  
Circuits visiteurs, Dates de validité

Autorisation d'enregistrer le CSN de la carte lors de son passage dans un dispositif de reconnaissance si la carte est déjà enregistrée avec le

Enregistrement des événements d'accès - Possibilité d'afficher les colonnes Champs, Entreprise et Consultant

Cryptage de communications client-serveur

#### ChargementDonnées

- Ajoute un nouveau champ (check) afin de pouvoir indiquer, lors de la création d'une nouvelle carte, qu'il s'agit d'un Identifiant virtuel DORLET®. Visible uniquement si le module est disponible.
- Vérifie si un e-mail a été attribué à la personne. Si ce n'est pas le cas, un avertissement est envoyé pour signaler que la personne sera créée mais que l'invitation ne sera pas envoyée.
- Lorsque l'origine est une base de données, le mot de passe de connexion ne s'affiche pas.
- Possibilité de supprimer les logs datant de plus de x jours.

#### Cryptage PIN de cartes

#### Contrôle de la température sur lecteurs faciaux

Enregistrement de la température lue et association de celle-ci à l'événement d'accès et/ou au pointage.

#### Désactiver les circuits visiteurs non liés à des emplacements

Vous pouvez configurer le comportement de l'attribution des circuits visiteurs lors de l'attribution d'un emplacement à la personne. Les valeurs possibles pour le champ « Comportement » sont les suivantes :

- Attribuer automatiquement
- Appliquer date uniquement

#### Nouveaux champs dans « Exporter les mouvements » : TypeMouvement et IncidenceSaisie

#### Afficher les images associées aux dispositifs

La caméra associée à n'importe lequel des dispositifs s'affiche via des actions automatiques d'« Affichage caméra » dans tous les menus :

- Mouvements du moniteur d'accès
- Arbre d'architecture
- Liste des alarmes
- Registre d'événements d'accès
- Registre d'alarmes

#### Configuration des colonnes visibles dans la fenêtre de présence et enregistrement comme partie du layout