

# Gestion de versions DASSnet®

Version 2.4

## NOUVELLES FONCTIONNALITÉS

Intégration avec l'enregistreur WAVESTORE

Intégration avec la centrale d'incendie DETNOV

Entrée de visiteurs, impression et/ou envoi par e-mail d'un document à définir par le client à la personne visitée

Amélioration du chargement automatique des données

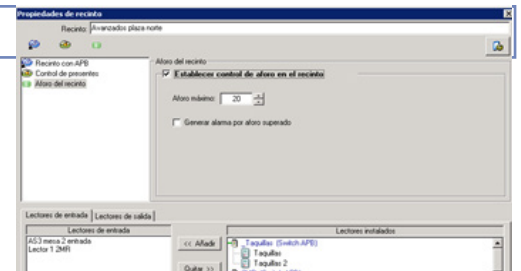
Option de filtre dans la prévisualisation des registres à traiter afin d'améliorer la gestion d'un grand nombre de registres.

Permet de configurer que le champ CNI soit validé et que le format CNI espagnole soit appliqué.

Contrôle de capacité dans les enceintes

Permet de configurer une capacité maximale et une limite supplémentaire pour la pré-alarme.

Des actions automatiques peuvent être configurées pour le dépassement du seuil de pré-alarme et le dépassement de la capacité.



Changement du logo par défaut à l'écran (EVOpass®80) configurable par le client.

Amélioration de la gestion des visites

En ajoutant ou en créant des visiteurs dans un groupe de visiteurs, attribuer l'entreprise du groupe visiteur.

Lecture des données des visiteurs à partir du lecteur de certificats.

Filtrage des visites programmées pour la journée en cours. Dans l'onglet des Visites Programmées, il est possible, par le biais d'un check, d'appliquer immédiatement un filtre pour ne voir que les visites programmées pour le jour en cours.

Possibilité de mettre en évidence les visites expirées dans la fenêtre des visites en cours. Les visites non datées ne sont pas mises en évidence.

Amélioration de l'importation des données dans la migration vers DASSnet® : Transfert de postes.

Imprimer des accréditations à partir du traitement de cartes

Imprimer en masse des cartes à partir du traitement de cartes, en attribuant le modèle correspondant.

Autorisation d'activer/désactiver la technologie de carte lue sur le lecteur en fonction de la licence.

Possibilité de configurer qu'aucune valeur de présence ne soit générée lors de la création d'un mouvement manuel en fonction de ce qui est configuré dans chaque circuit visiteur.

Possibilité de faire glisser une unité de contrôle d'accès de l'arbre d'architecture vers l'Enregistreur Flash pour l'enregistrement automatique de la nouvelle version du firmware.

Possibilité de filtrer les cartes expirées par chaque circuit visiteur d'accès.

## Améliorations du configurateur de serveur

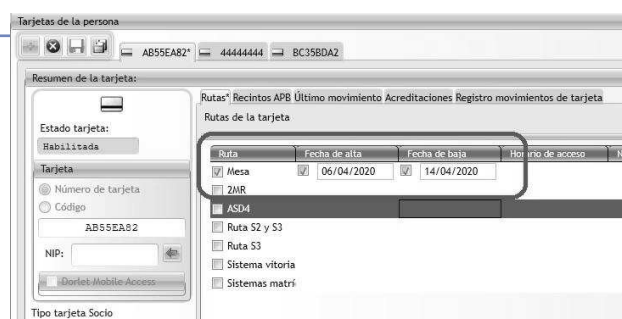
- Afficher l'état du **Pare-feu** et pouvoir créer directement la règle d'ouverture du port.
- Afficher l'état du service **Port Sharing** et permettre de le démarrer et de le configurer pour **Démarrage automatique**.
- Permet de configurer le démarrage du service **DorletLauncher** en **automatique** ou **automatique différé**.
- Barre de défilement verticale pour toute la fenêtre.
- Fenêtre de configuration du <switches> de traces pour les fichiers :
  - DorletLauncher.exe.config
  - DorletHostService.exe.config
  - DorletHostIntegrationService.exe.config

## Améliorations du démarrage du serveur pour optimiser les consultations de la base de données.

## Circuits visiteur assignés

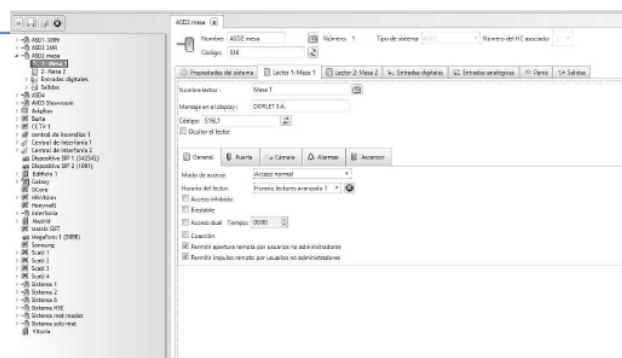
À la une :

- Fond vert (non expirée) ou rouge pastel (expirée).
- Une colonne supplémentaire à droite avec un petit drapeau rouge ou vert (à droite de la date de désinscription).



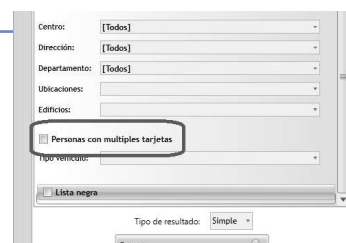
## Circuits visiteur et enceintes

Dans la fenêtre d'**Architecture** > Propriétés du lecteur, l'option permettant de consulter les **circuits visiteur** (accès et visites), **enceintes** et **secteurs opérationnels** où se trouve le lecteur est ajoutée.



## Traitement des cartes

Une option a été ajoutée aux filtres de traitement des cartes afin de sélectionner toutes les cartes des personnes possédant plus d'une carte.



## Relire les informations sur la licence.

Un bouton est disponible dans le configurateur pour mettre à jour la licence :

- Relire la licence.
  - Nombre de postes + Nombre de postes avec OCR.
  - Nombre de lecteurs.
- Appeler les services pour rafraîchir l'information.

## Retirer les cartes inexistantes des présents

- Lorsqu'un mouvement de gâche activée arrive (d'un lecteur dans une enceinte) d'une carte qui n'existe pas dans la base de données, un enregistrement est généré sur les cartes présentes.
- Cela permet de :
  - La retirer des présents en la sélectionnant et sélectionner sortie.
  - En sélectionnant un ensemble (sélection multiple) et en retirant ces cartes.
  - En vidant l'enceinte, par opération sur l'enceinte elle-même, ou par tâche, retirer ces cartes.
- Cela assure la suppression d'une carte, la retire de toutes les enceintes où elle peut être présente en la marquant comme une entrée sans sortie.
- En cas d'effacement ou de remplacement d'une carte ou d'une personne (opération impliquant l'effacement de la carte). Si la carte est présente, vous devez la retirer de l'enceinte.

## Regrouper les champs DASStime dans CargaDatos

Dans la fenêtre de mappage des données sources avec les données transmises à DASSnet®, un nouveau groupe est ajouté dans le cas d'une licence DASStime.

Ce groupe apparaît après **Personnes**. Les champs sont :

- Aller à DASStime
- Superviseur 1, 2 et 3
- Superviseur en DASStime (booléen)
- Valideur
- Auto-validateur
- Saisir les demandes
- App Enroll
- Portail
- Pointage à distance

Oblig Cont	Campo DASSNET	Campo Asociado	Valor	Clave de bú
<b>Personas</b>				
<b>DASStime</b>				
	App enroll			<input type="checkbox"/>
	Auto validador			<input type="checkbox"/>
	Capturar solicitudes			<input type="checkbox"/>
	Enviar a DASStime			<input type="checkbox"/>
	Marcaje remoto			<input type="checkbox"/>
	Portal			<input type="checkbox"/>
	Supervisor 1			<input type="checkbox"/>
	Supervisor 2			<input type="checkbox"/>
	Supervisor 3			<input type="checkbox"/>
	Supervisor en DASStime			<input type="checkbox"/>
	Validador			<input type="checkbox"/>
<b>Tarjetas</b>				
	Aviso			<input type="checkbox"/>

## Améliorations entrée rapide des visiteurs

- Lorsque l'on a un visiteur chargé et que le lecteur OCR effectue une lecture, il ne demande pas de mettre à jour la photo de la personne s'il s'agit de la même personne.
- Lorsqu'il y a un **code de carte** chargée et que le lecteur OCR effectue une lecture, le numéro de carte est effacé.
- Les **personnes à visiter** sont chargées sur simple consultation.
- Lors de la sélection d'une **personne à visiter** avec **entreprise**, celle-ci est sélectionnée dans votre combo.
- Si vous sélectionnez l'**entreprise à visiter**, il filtre les personnes à visiter de cette entreprise.
- Dans les options de **Visites**, vous pouvez limiter le code à 8 chiffres.
- N'afficher le bouton OCR que s'il existe un module OCR et si le lecteur OCR est activé sur le poste. La **tablette de numérisation** sera visible s'il y a un **poste de capture de signatures** dans la licence, dans les paramètres.
- Le **check** est visible dans **Envoi QR** (zone visiteur) si le Server SMTP existe.